


Séminaire PFAD

Nouvelle transition démographique

29/05/2026



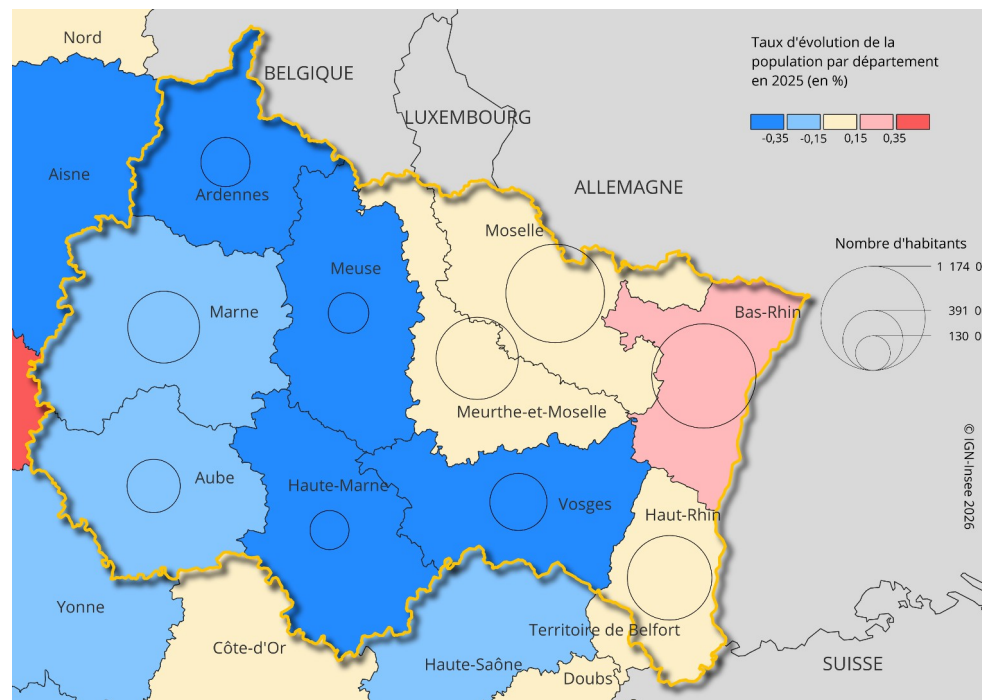


01

Bilan démographique du Grand Est

Le Grand Est perd des habitants en 2025

Le Grand Est est en déficit démographique en 2025



Depuis 2010, les naissances baissent chaque année dans le Grand Est

En 2025, 45 200 bébés sont nés dans la région

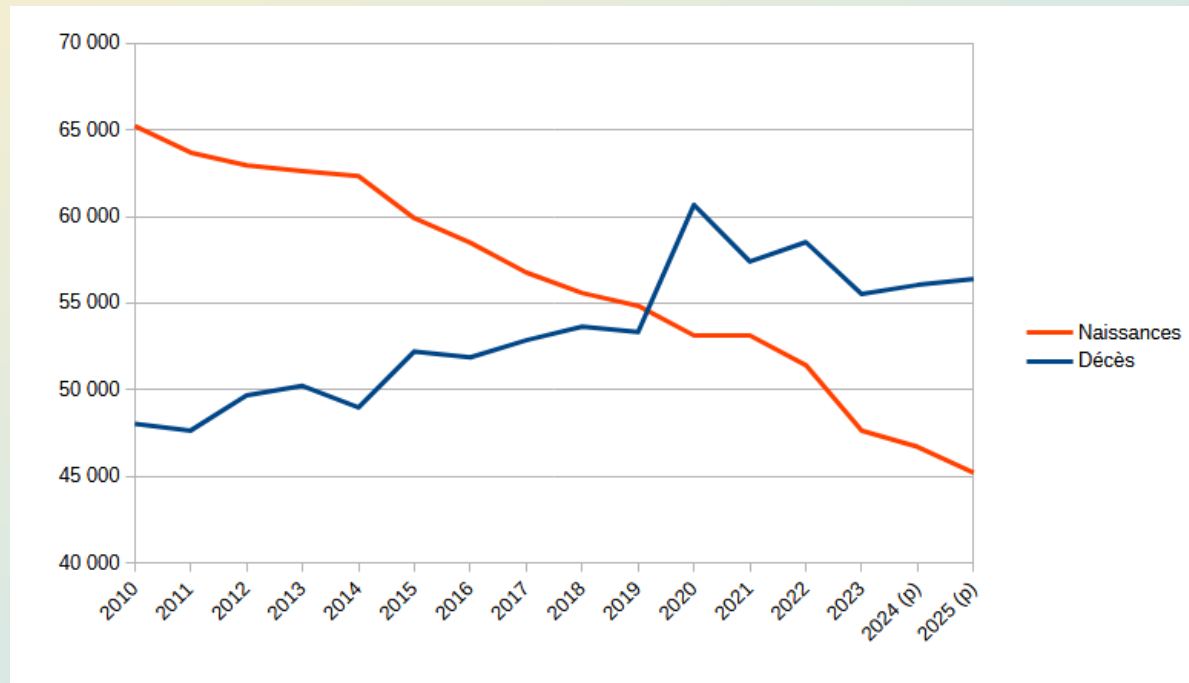


L'indice conjoncturel de fécondité baisse à 1,41 enfant par femme

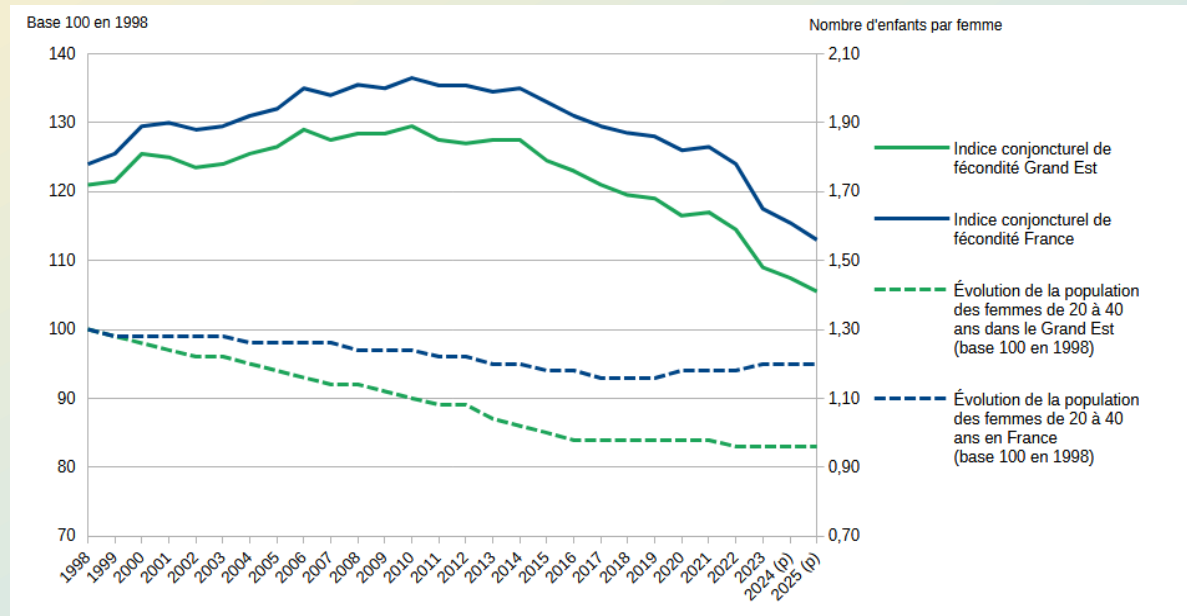
L'âge conjoncturel à l'accouchement est stable sur un an

Comme en 2024, les femmes de la région ont en moyenne **30,6 ans** lorsqu'elles donnent naissance à un enfant.

**Le déficit du solde naturel se creuse progressivement.
Le nombre de naissances recule fortement et le nombre de décès augmente.**

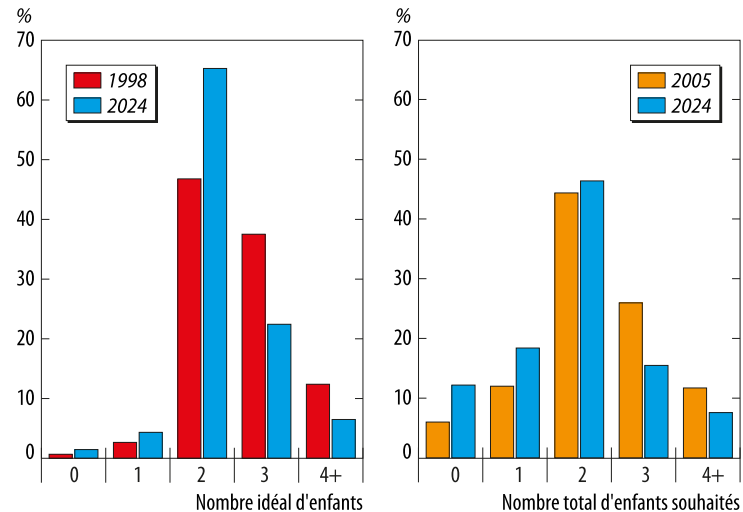


Deux causes au recul du nombre de naissances :
diminution de l'indice conjoncturel de fécondité (ICF) (-25%)
diminution du nombre de femmes en âge d'avoir des enfants (- 10%)



Une baisse de la fécondité liée à un moindre désir d'enfant

Figure 2. Évolution du nombre idéal d'enfants et du nombre d'enfants souhaités



M. Bouchet-Valat, L. Toulemon, *Population & Sociétés*, 635, juillet-août 2025, Ined.

Lecture : En 2024, 65 % des personnes de 18-49 ans considèrent que le nombre idéal d'enfants est de 2, et 46 % d'entre elles souhaitent avoir 2 enfants.

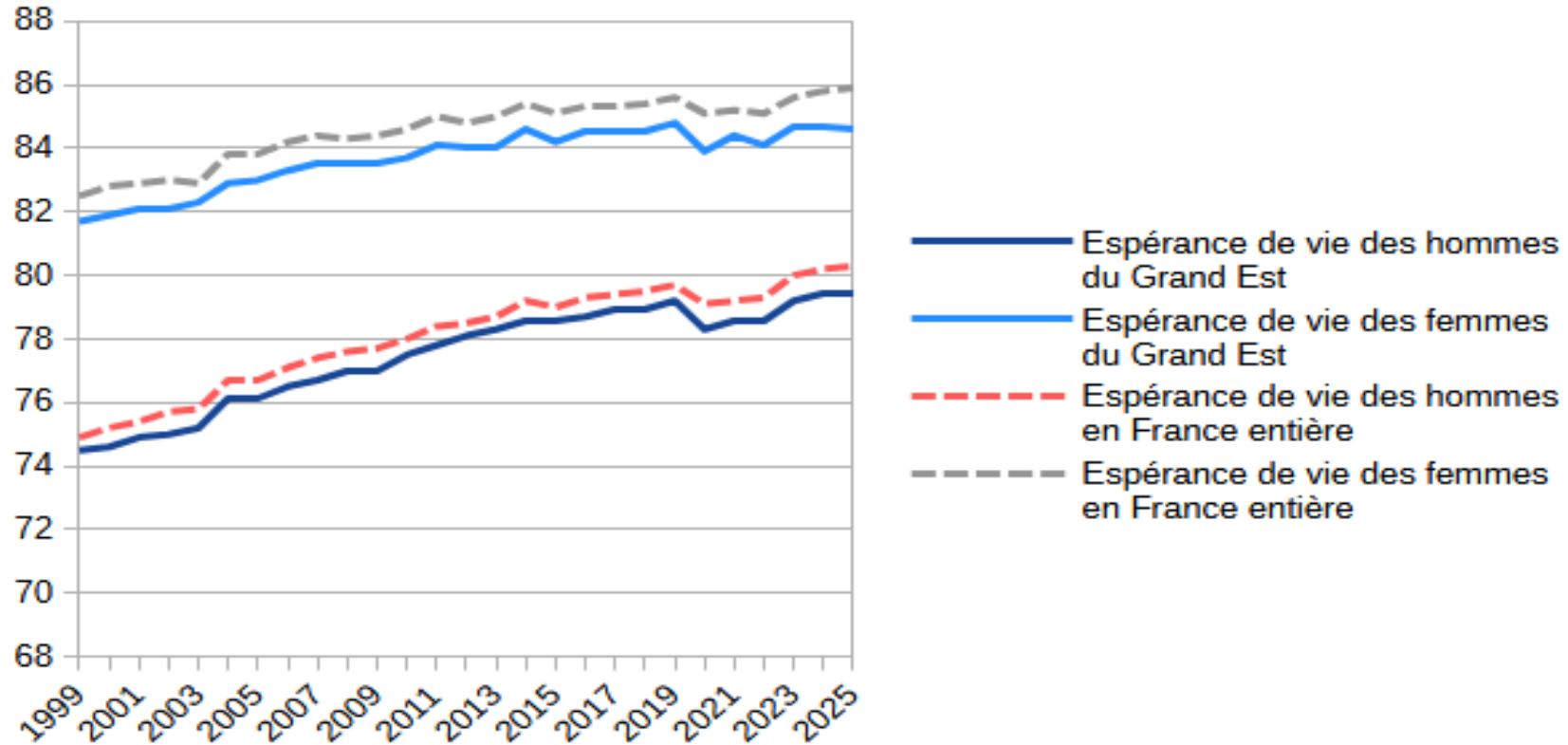
Champ : Femmes et hommes de 18-45 ans (1998) ou 18-49 ans (2005 et 2024) résidant en France hexagonale.

Source : Ined, enquête Intentions de fécondité (1998) ; enquêtes Erfi 1 (2005) et 2 (2024).

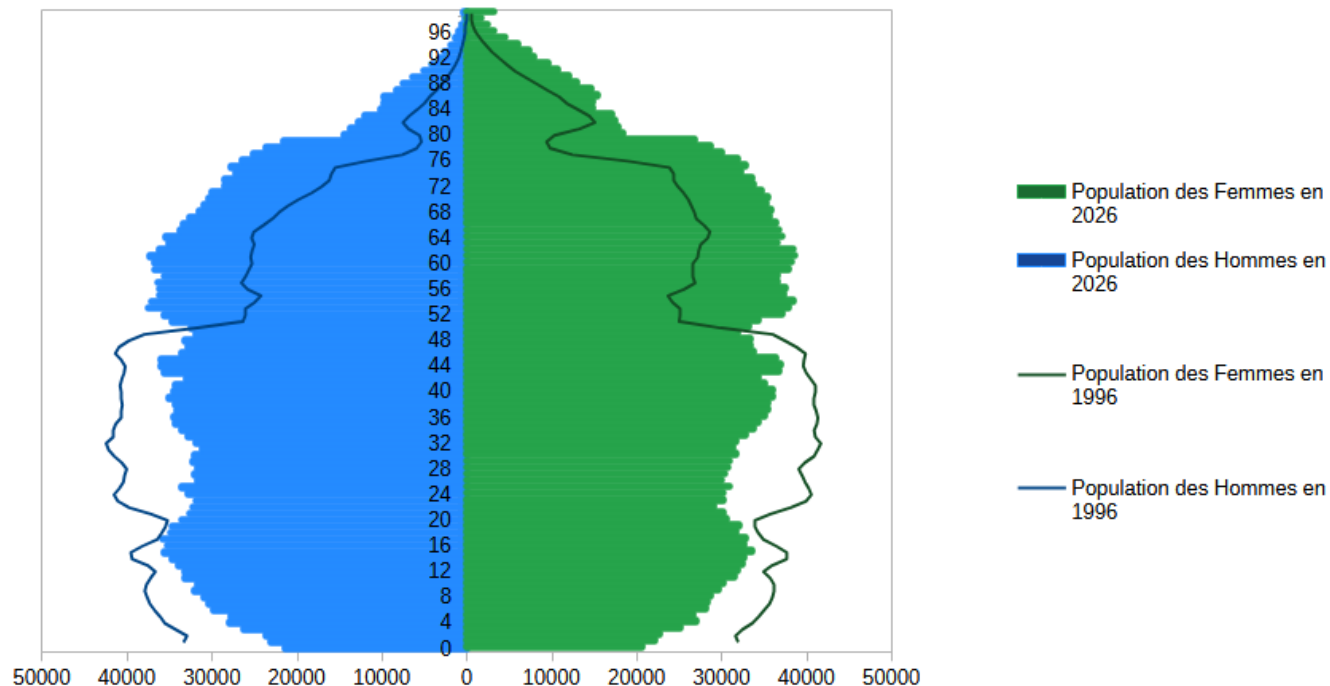
L'espérance de vie des hommes du Grand Est reste inchangée en 2025 (79,4 ans) tandis que celle des femmes diminue très légèrement (84,6 ans, -0,1 an)



Évolution de l'espérance de vie dans le Grand Est depuis 1999



En 2026, les 65 ans et plus sont plus nombreux que les moins de 20 ans





02

Projections de population

Des projections et non des prévisions



Un outil de projection à l'Insee : Omphale



Une simulation de ce que pourrait être
l'évolution future de la population
en fonction d'hypothèses formulées sur :

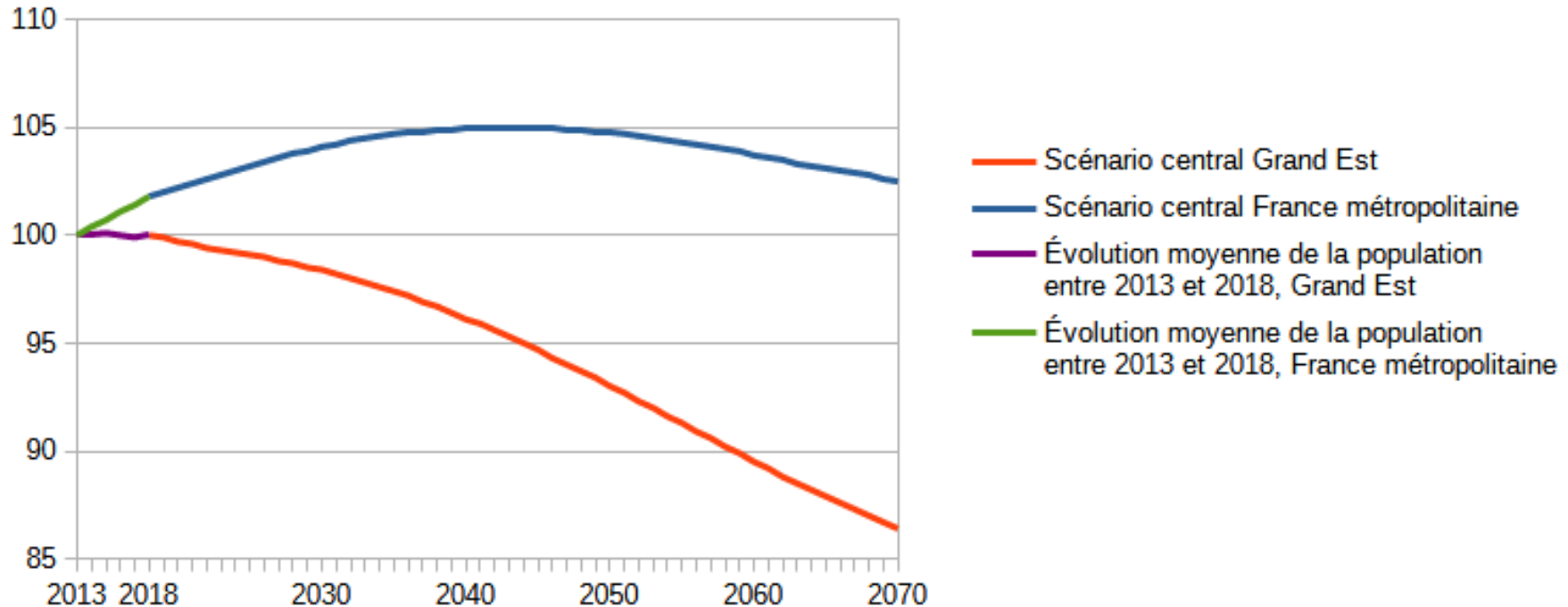
- la fécondité
- la mortalité
- les migrations

Point de départ : **population par sexe et âge** du recensement de la population de 2018

Une actualisation du modèle Omphale 2022 attendue pour fin 2026

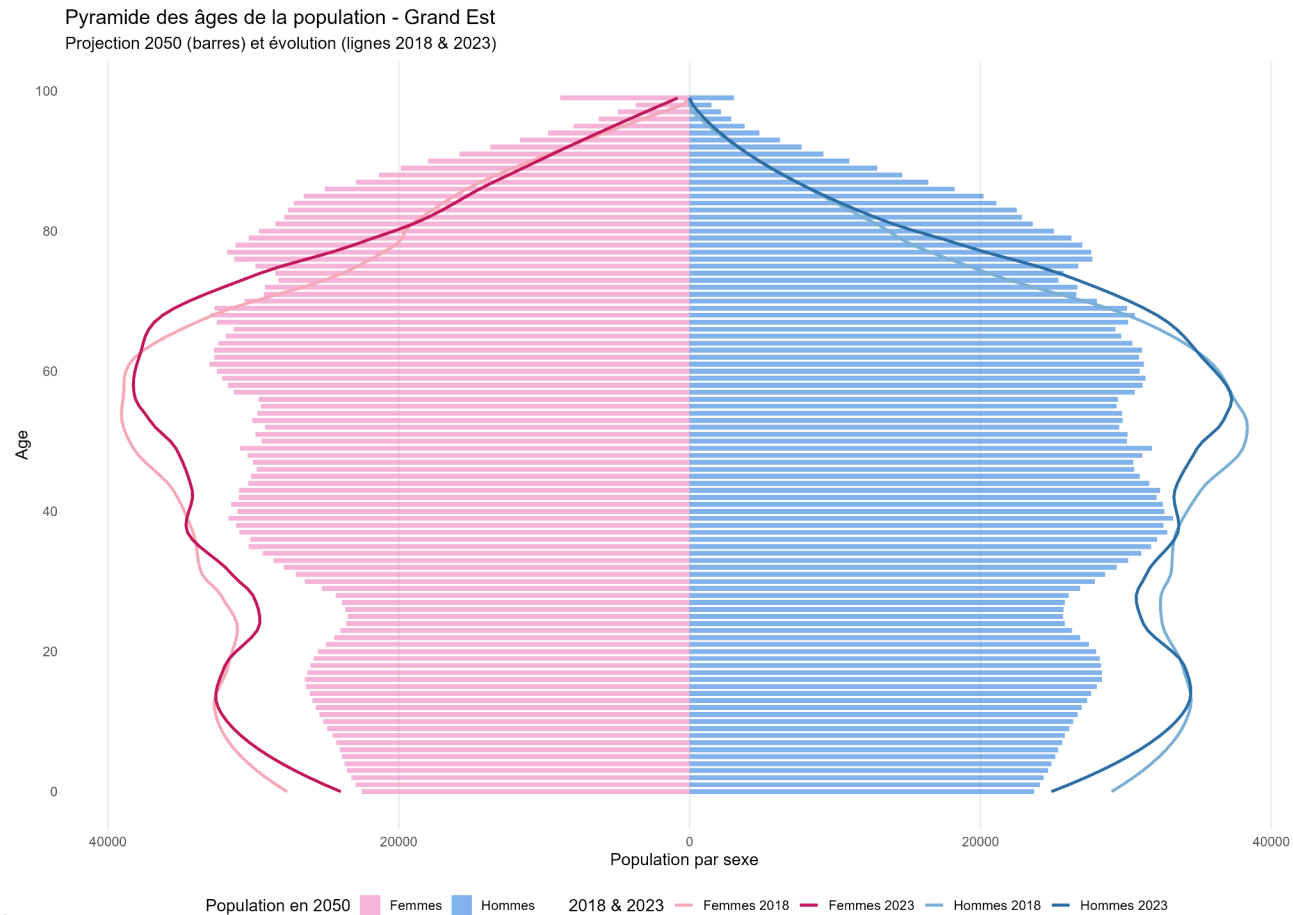
La population du Grand Est diminue

Projection de la population Grand Est (2018-2070)



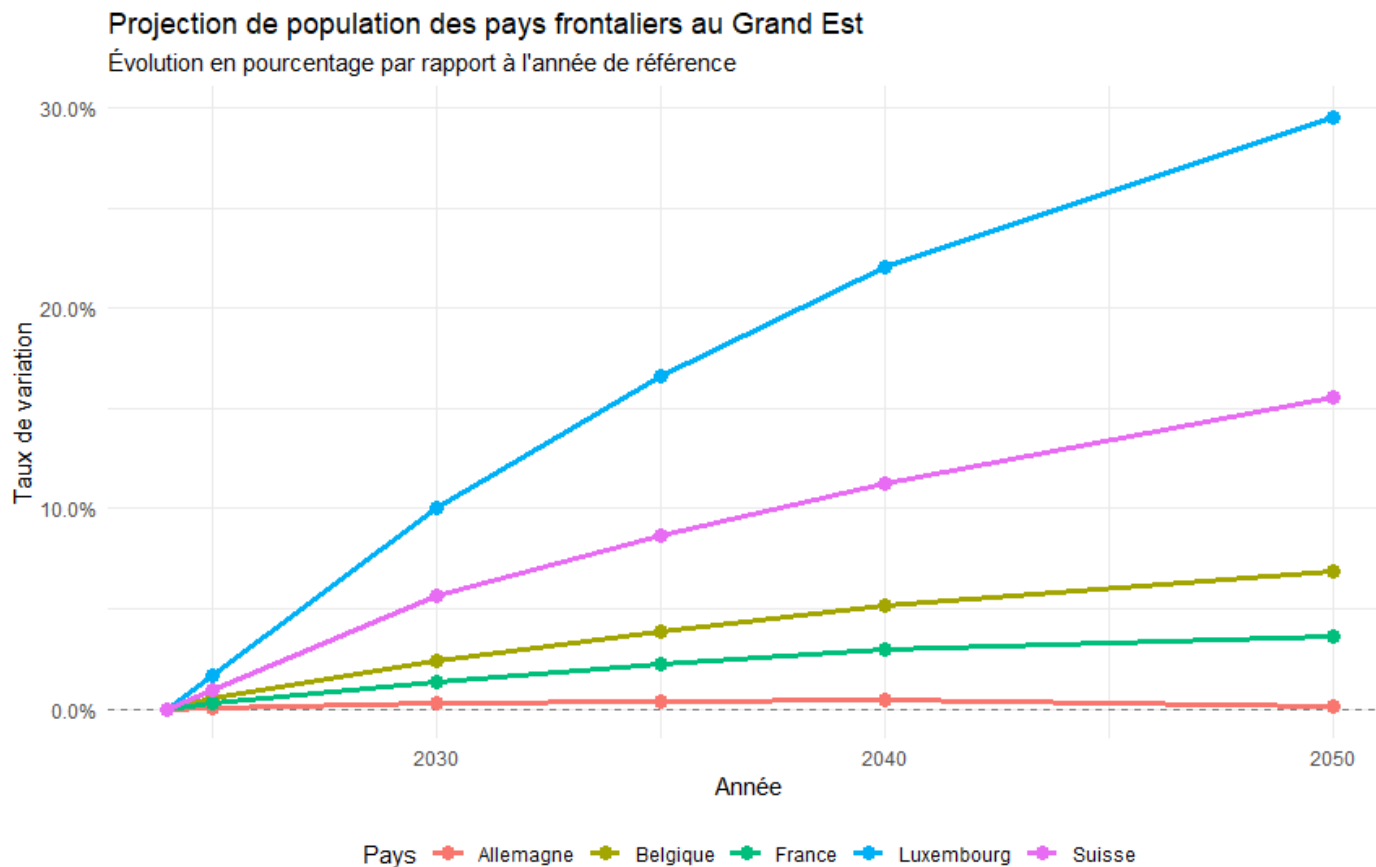
Source : Omphale 2022

Un vieillissement marqué de la population



Source : Omphale 2022

Quelle situation dans les pays frontaliers de Grand Est ?



Source : Eurostat

03

Vieillesse de la population

Concept

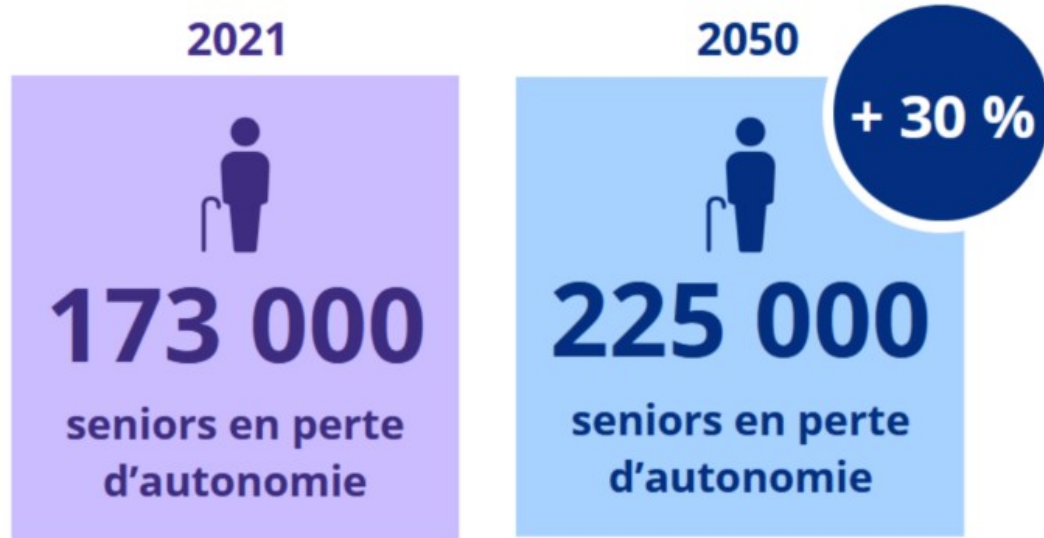
| Les seniors en perte d'autonomie

Les **seniors** sont les personnes de 60 ans ou plus.

La **perte d'autonomie** est l'impossibilité pour un senior d'effectuer sans assistance certains actes de la vie quotidienne, dans son environnement habituel.

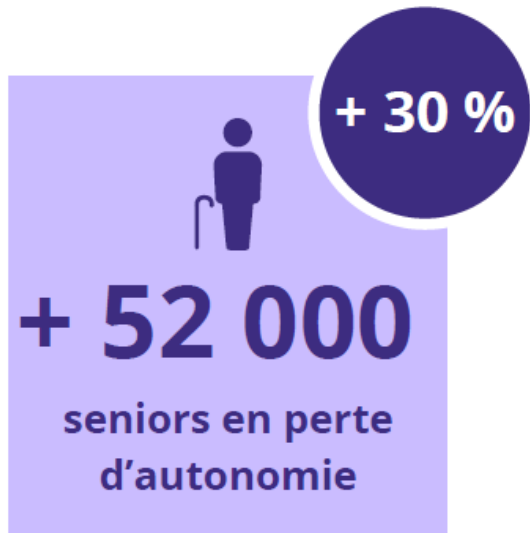
Les personnes confinées au lit ou au fauteuil, mais aussi celles dont les fonctions mentales sont altérées et nécessitent une surveillance permanente, sont considérées en **perte d'autonomie sévère**.

225 000 seniors en perte d'autonomie à l'horizon 2050 dans le Grand Est

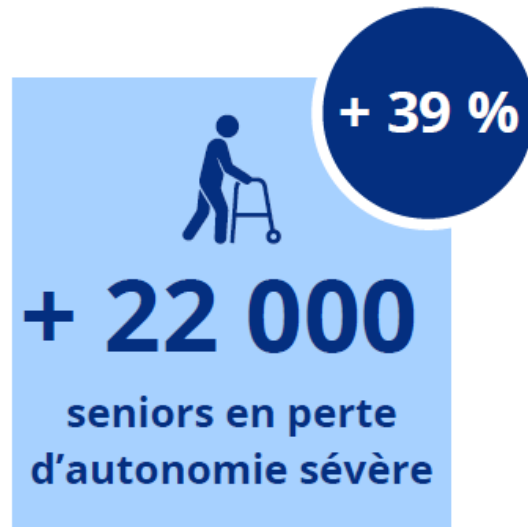


225 000 seniors en perte d'autonomie à l'horizon 2050 dans le Grand Est

Entre 2021 et 2050, dans le Grand Est



contre +36 % en France
métropolitaine



contre +44 % en France
métropolitaine

Les progrès en matière de santé ralentiraient cette hausse

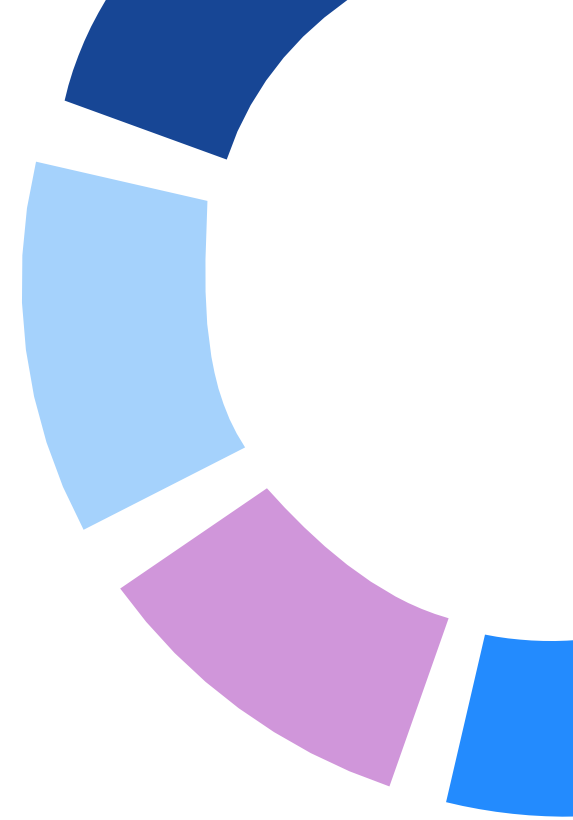
| Décomposition du nombre de seniors en perte d'autonomie

Cette évolution se divise en 3 composantes :

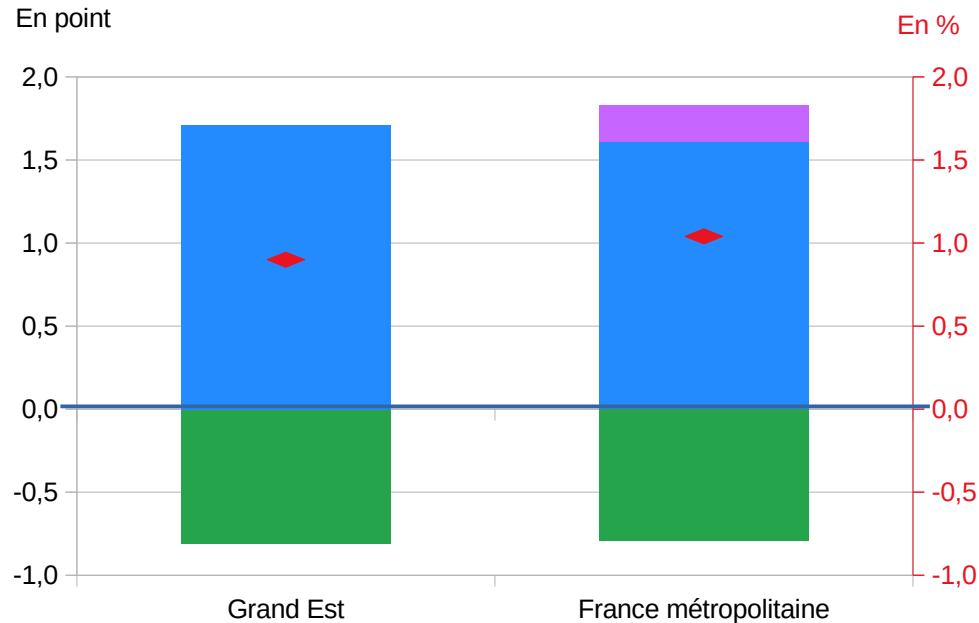
Le **vieillissement** de la population

Les **migrations**

Les **progrès** dans le domaine de la santé



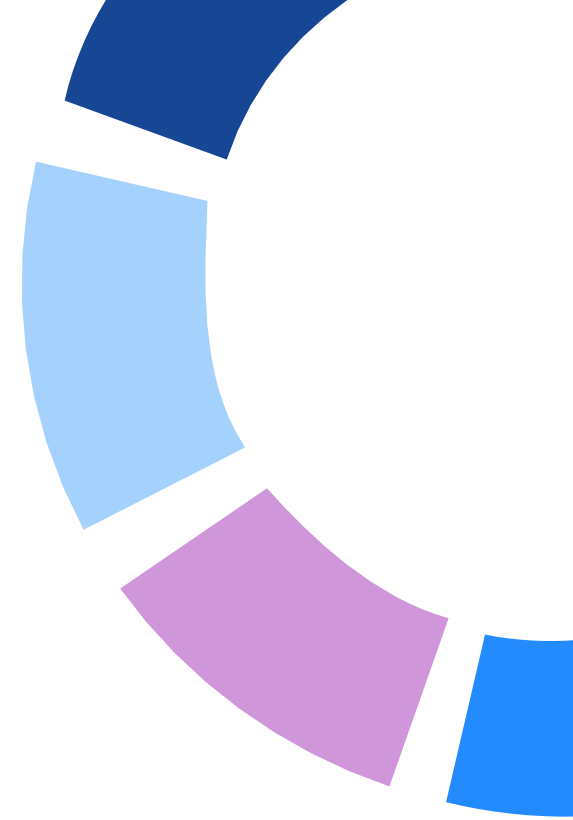
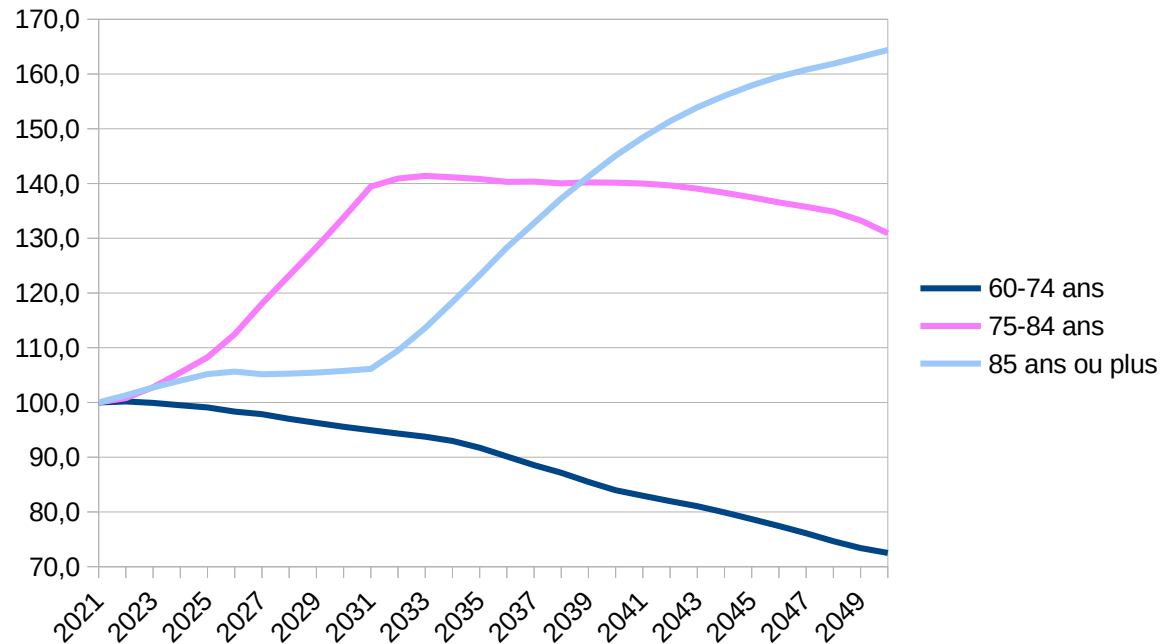
Les progrès en matière de santé ralentiraient la hausse de la perte d'autonomie



- Effet dû à la migration
- Effet dû au vieillissement
- Effet dû à l'évolution de la perte d'autonomie
- ◆ Évolution du nombre de personnes âgées en perte d'autonomie

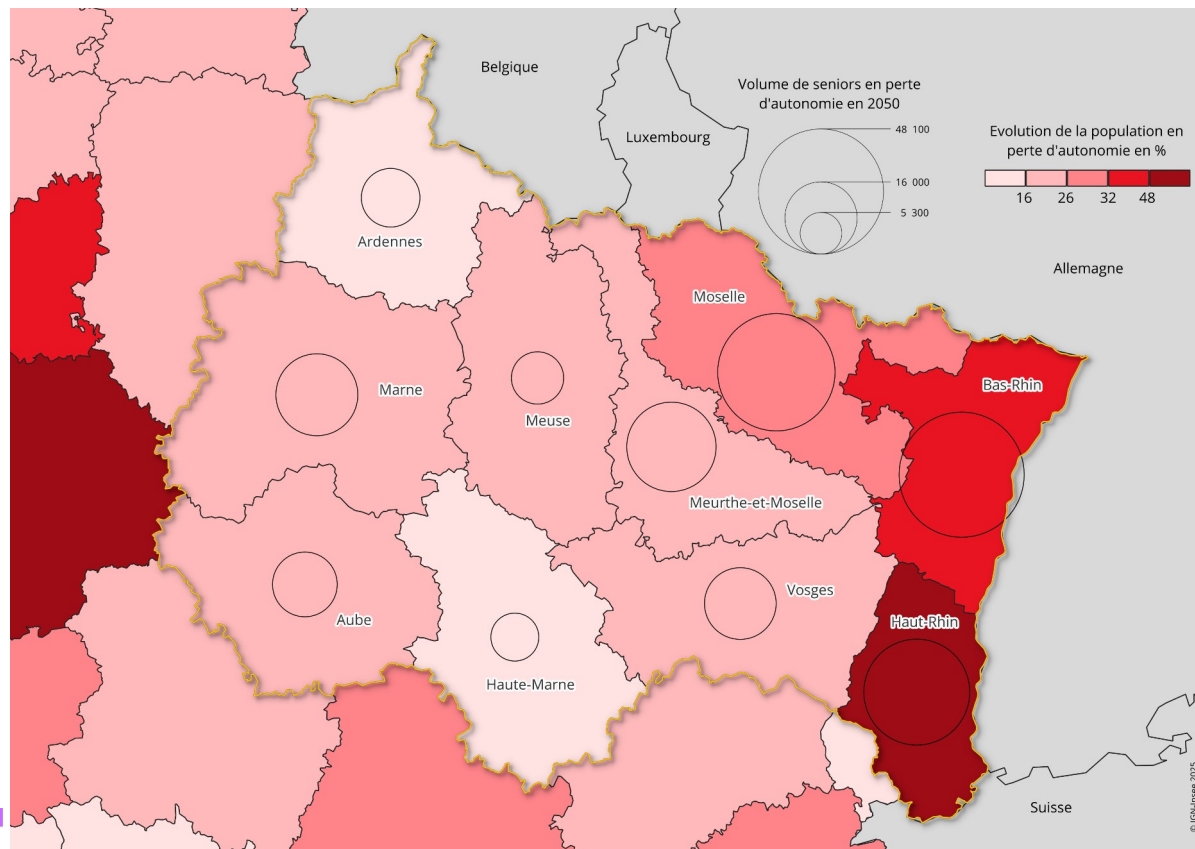
Les personnes de 85 ans ou plus sont les plus affectées

Evolution du nombre de seniors en perte d'autonomie selon l'âge



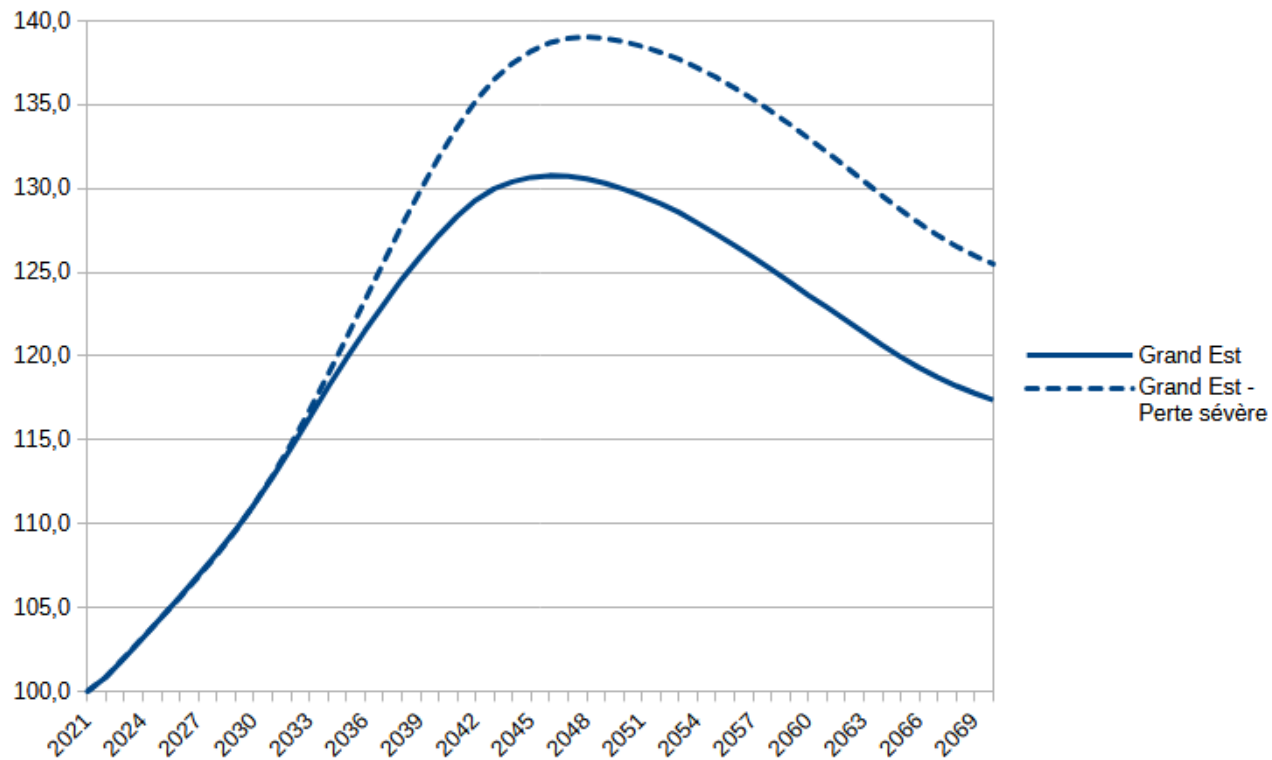
Les départements alsaciens les plus touchés par cette hausse

| Croissance du nombre de seniors en perte d'autonomie par département



Baisse du nombre de seniors entre 2050 et 2070

Evolution du nombre de seniors en perte d'autonomie entre 2021 et 2070



Merci

Rémi Charrier

Chef de division Démographie,
Société et Transfrontalier

Service études et diffusion

Direction régionale du Grand Est

dr67-communication-externe@insee.fr

Insee^{ml}
Mesurer pour comprendre

[insee.fr](https://www.insee.fr)      [blog](#)