



RÉPUBLIQUE
FRANÇAISE

*Liberté
Égalité
Fraternité*

L'urbanisme favorable à la santé (UFS) : une démarche plébiscitée par l'ADEME

Nathalie PASQUET

Directrice Régionale Déléguée - ADEME Grand Est
Pôle Territoire Durable



ADEME : agence de la transition écologique

<https://www.youtube.com/watch?v=CEy2xzvSzZA>

OPÉRATEUR D'ÉTAT



- EPIC sous tutelle de plusieurs ministères
- **MISSIONS**
 - Amplifier le déploiement de la transition écologique
 - Contribuer à l'expertise collective
 - Innover et préparer l'avenir
- Nos particularités / forces :
 - Implantations « **terrain** » (moitié de l'effectif)
 - Approche **transversale** dans :
 - les thématiques : énergie, air, économie circulaire, déchets, sols, etc.,
 - les modes d'actions : du soutien à la R&D jusqu'à la formation des acteurs terrains



Quelles sont les missions de l'ADEME ? Présentation de l'Agence de la transition écologique



ademe
31,8 k abonnés

S'abonner

311



Partager

Télécharger



→ Sur l'aménagement des territoires :

• Au siège : le Pôle Aménagement des Villes et Territoires :



INSPIRER

Etudes, prospective,
R&D...



ACCOMPAGNER

Appels à projets, retours
d'expérience



ANIMER

Outils / méthodes, MOOC,
réseaux...

• En région :



VOUS FORMER



VOUS INFORMER ET VOUS INSPIRER



VOUS METTRE EN RELATION



VOUS ACCOMPAGNER ET VOUS
OUTILLER

DOMAINES D'ACTIVITÉ

TERRITOIRE DURABLE

- Qualité de l'air
- Mobilité des personnes
- Transport logistique
- Sites pollués & friches
- Agriculture de proximité
- Tourisme durable
- Atténuation & adaptation au changement climatique

TRANSITION ÉNERGÉTIQUE

- Bâtiment, sobriété & rénovation énergétique
- Décarbonation de l'industrie
- Réseaux de chaleur/Froid
- Production de chaleur renouvelable
- Electricité renouvelable
- Méthanisation

ÉCONOMIE CIRCULAIRE

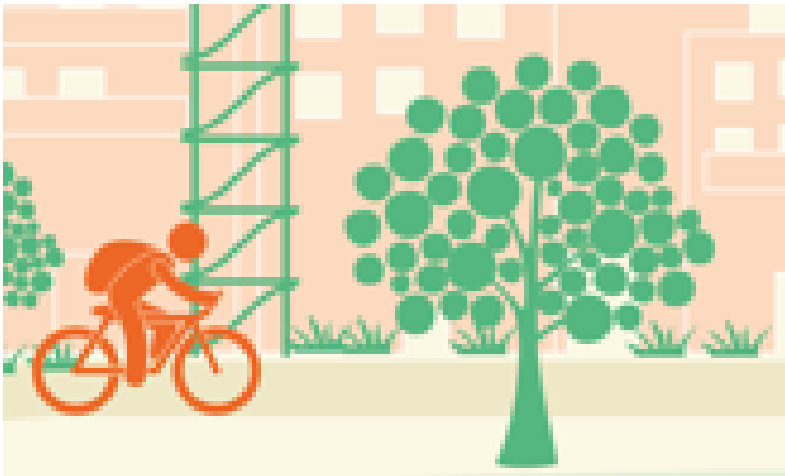
- Achats publics responsables
 - Démarches territoriales
 - Tarification & coûts
 - Réemploi, Réparation & Réutilisation
 - Sortie du plastique à usage unique
 - Alimentation durable
 - Biodéchets
-

Santé et transition écologique : des approches intimement liées

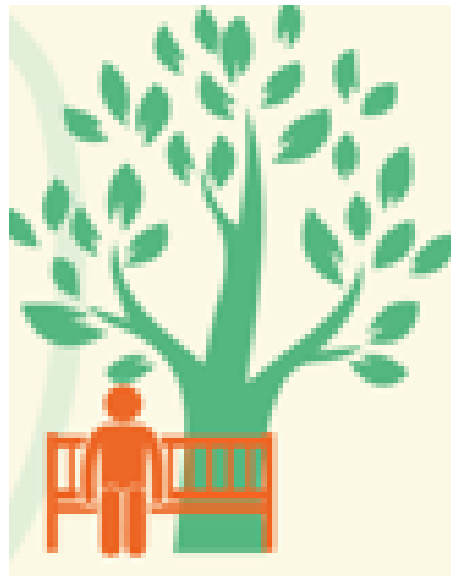
Définition de la SANTE par l'OMS (1946) :

« La santé est un état de complet bien-être physique, mental et social, qui ne consiste pas seulement en une absence de maladie ou d'infirmité »

Santé physique



Santé mentale



Santé sociale



Autres notions :

La santé environnementale :

« La santé environnementale comprend **les aspects de la santé humaine**, y compris la qualité de la vie, **qui sont déterminés par les facteurs physiques, chimiques, biologiques, sociaux, psychosociaux et esthétiques de notre environnement.**

Elle concerne également la politique et les pratiques de gestion, de résorption, de contrôle et de prévention des facteurs environnementaux susceptibles d'affecter la santé des générations actuelles et futures. » (source : OMS)

Le concept « One Health » / « une seule santé » :

Ce concept repose sur un principe simple, selon lequel la protection de la santé de l'Homme passe par celle de l'animal et de leurs interactions avec l'environnement. **La santé animale, végétale, la santé de l'environnement et celle des humains sont donc intimement liés.** (source : INRAE)



Pourquoi l'ADEME travaille-t-elle sur la santé ?

1 - Pour tirer profit des co-bénéfices « santé », très mobilisateurs



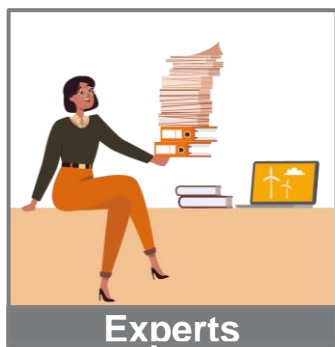
Plantation d'arbres ou aménagement d'espaces verts avec une entrée «  »

= **Bénéfices sur la santé** (moins de stress, plus de sport, de liens sociaux....)



Politique vélo avec une entrée «  »

= **Bénéfices sur la santé** (moins de sédentarité, meilleure qualité de l'air....)



En veillant à associer les professionnels de santé/sciences humaines et les habitants aux conceptions pour anticiper et traiter les points de friction possibles (éviter la mal-adaptation – prendre en compte des besoins différenciés pour une meilleure inclusion – trouver le bon équilibre de santé sociale par ex)



2 - Car la santé est LE sujet qui préoccupe le plus les Français !

	Tout à fait prioritaire	Important mais pas prioritaire	Secondaire	TOTAL
La santé	81	16	3	100
La hausse des prix, l'inflation	80	18	2	100
Le relèvement des salaires et du pouvoir d'achat	72	25	3	100
L'éducation	68	27	5	100
La lutte contre la délinquance	64	29	7	100
La lutte contre la précarité	60	33	7	100
La lutte contre le terrorisme	60	31	9	100
Les retraites	58	35	7	100
La protection de l'environnement, la lutte contre le dérèglement climatique	56	31	13	100
La lutte contre le chômage	51	39	10	100
La sauvegarde des services publics	50	40	10	100

Sondage IFOP de mai 2023

Question : Pour les mois qui viennent, pour chacun des thèmes suivants, diriez-vous qu'il est tout à fait prioritaire, important mais pas prioritaire ou secondaire ?

Source : <https://www.ifop.com/wp-content/uploads/2023/05/119689-Rapport-SR-N224.pdf>

Santé et transition écologique : l'urbanisme et l'aménagement comme trait d'union

La santé est influencée par ces **5 familles de déterminants** :

Le patrimoine génétique

Les facteurs socio-économiques

(accès à l'emploi, à l'éducation, à des amis...)

Le système de soin

Accès et qualité des soins

Les comportements individuels

Les facteurs environnementaux

(qualité de l'eau, de l'air, accès aux espaces de nature...)

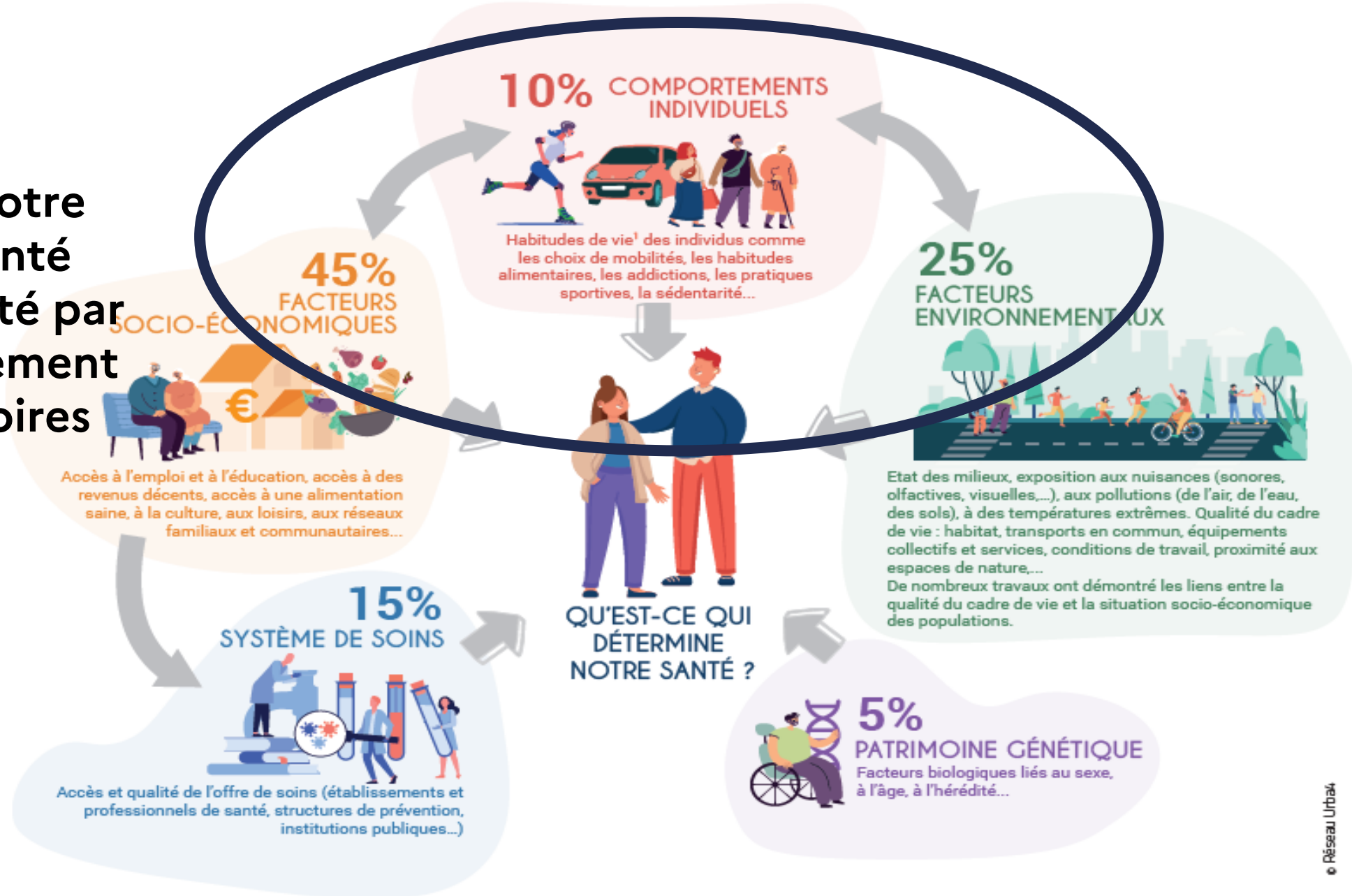


QUIZZ !

Parmi ces 5 catégories, laquelle joue le plus sur notre santé ?

Et laquelle joue le moins ?

80 % de notre état de santé est impacté par l'aménagement des territoires



Définition : **l'urbanisme favorable à la santé (UFS)** = une démarche qui permet d'aboutir à des choix d'aménagement et de planification qui :

- **minimisent** l'exposition des populations aux **facteurs de risques** pour la santé (pollution de l'air, bruit, isolement social, chaleur ou froid excessif...)
- **maximisent** ----- **facteurs protecteurs** pour la santé (mobilités actives, logements confortables, accès à la nature, alimentation saine...)

... tout en veillant à diminuer les inégalités sociales

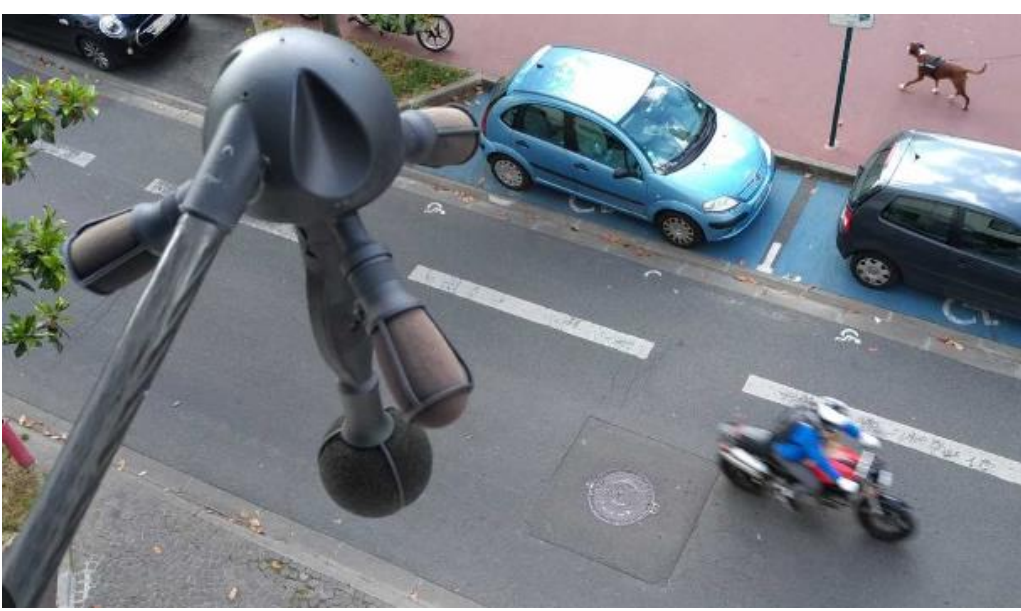


→ Quelques exemples illustrés d'UFS :



© Muriel Chaulet / Ecole Meynis (3e)





Toutes nos publications, informations et ressources sur l'UFS sont disponibles sur le site « Expérimentations urbaines » de l'ADEME : <https://experimentationsurbaines.ademe.fr/>



Urbanisme et qualité de l'air : des territoires qui respirent
 Les décisions en matière de planification et d'aménagement des territoires ont des impacts directs sur l'environnement et sur la santé des citoyens. →



Dépasser les idées préconçues entre santé et aménagement urbain : les clefs de l'urbanisme durable
 0% de ce qui impacte la santé d'une population peut être influencé par une politique d'aménagement urbain. Mais l'urbanisme favorable à la santé ne se réduit pas à « construire un cadre de vie protecteur face aux maladies ». →



Ville et santé, la cohabitation idéale ?
 C'était peut-être une heure de trop passée dans les embouteillages, une semaine de canicule passée entre 4 murs, les bruits de circulation ou les fameus voisins du dessus... on a tous eu un jour l'impression que la ville nous rendait malade. Et pourtant, est-ce une fatalité ?
 Se réapproprier les espaces urbains dans lesquels nous sommes toujours plus nombreux à vivre pour en faire des espaces qui nous font du bien, ce n'est pas une utopie. Jardins partagés, quais aménagés au bord de l'eau, zones végétalisées ou encore rues piétonnes existent partout en France, pour le bonheur des millions d'habitants qui en profitent au quotidien.
 Alors oui, nous pensons qu'urbanité peut rimer avec santé dans des espaces pensés de manière durable et intelligente. On a finalement tous intérêt à s'intéresser au grand chantier de l'urbanisme favorable à la santé ! →



Le guide ISadOrA : une démarche d'accompagnement à l'intégration de la Santé dans les Opérations d'Aménagement urbain
 Accompagner maîtres d'ouvrage et maîtres d'oeuvre des projets urbains dans la prise en compte des enjeux de santé publique et d'environnement, tel est l'objet du guide ISadOrA (Intégration de la Santé dans les Opérations d'Aménagement), afin que les acteurs de l'aménagement soient, aussi, des acteurs de la santé publique. →



Traitement des Points Noirs du Bruit (PNB)
 Ce recueil présente 29 opérations exemplaires de traitement des PNB routier et ferroviaire en France, réalisé dans le cadre du Plan Bruit de l'Ademe, entre 2009 et 2022. Les traitements ont consisté à insonoriser les façades des habitations les plus exposées au bruit, à installer des écrans acoustiques pour protéger les bâtiments, voire de poser des revêtements de chaussée performants en acoustique. Ce plan Bruit a permis d'améliorer la santé et le confort des habitants, en augmentant notamment l'isolation acoustique, mais aussi thermique, et en améliorant la qualité de l'air en prenant en compte la ventilation des bâtiments. →



Coût social du bruit en France
 Le coût social du bruit en France est estimé à 147,1 milliards d'euros par an. Les deux-tiers (66,5%) des coûts sont liés aux transports : le bruit routier représente 54,8% des coûts, le bruit ferroviaire 7,6% et le bruit aérien 4,1%. Cependant, une partie non négligeable du coût total provient aussi du voisinage : environ 17,9%, dont 12% pour les seuls bruits des particuliers. Il en est de même du bruit dans le milieu du travail qui représentent 14,2% du coût total. 1,4% est par ailleurs lié à des dépenses de surveillance et de R&D. Quatre mesures d'évitement simultanées du bruit et de la pollution de l'air ont été analysées. →



Urbanisme Favorable à la Santé - UFS : cahier d'idées et annexe
 Comment faire pour que la démarche d'Urbanisme Favorable à la Santé si riche en co-bénéfices soit davantage comprise, expérimentée et déployée ? Quelles actions ou projets pourraient représenter des premiers pas faciles pour les collectivités ?
 C'est pour répondre à ces questionnements que l'ADEME a lancé une réflexion collective inédite, le « Booster de l'UFS ».
 Concrètement, les démarches d'urbanisme favorable à la santé (UFS) permettent d'agir pour la santé et pour le climat. Rénover les logements, développer les pistes cyclables, faire moins de place à la voiture en milieu urbain, concevoir des jardins partagés, renaturer les centres villes sont autant d'exemples de projets « gagnant-gagnant » pour la bonne santé des populations et pour la transition écologique. →

→ Comment l'ADEME accompagne-t-elle l'UFS ?

1 - Par nos appels à projets ou fonds thématiques :

- Qualité de l'air



AAP Fonds Air Bois

- Accélérer le renouvellement des appareils de chauffage au bois domestique peu performants et foyers ouverts et sensibiliser aux bonnes pratiques en zone PPA.



AGRIQAIR

- Accompagner l'expérimentation, l'évaluation et la diffusion des solutions efficaces pour réduire les émissions de NH₃ et/ou de PM_{2,5} et PM₁₀ par l'agriculture.



AACT'AIR

- Apporter un soutien financier aux collectivités pour identifier des actions concrètes d'amélioration de la qualité de l'air extérieur et intérieur sur leur territoire.



Dispositif de soutien à l'amélioration de la qualité de l'air en zone PPA ou en surveillance

- Soutenir les actions visant une réduction de NO₂, de particules PM₁₀, PM_{2.5} ou d'O₃ mais pourront aussi concerner d'autres polluants réglementés (COVNM, SO₂, HAP).

→ Comment l'ADEME accompagne-t-elle l'UFS ?

1 - Par nos appels à projets ou fonds thématiques : - Mobilité

	Structures éligibles	Durée maximale du projet	Taux d'aide	Aide maximale	Date de clôture
Marche du quotidien	Communes EPCI	36 mois	50% France métropolitaine 70% ZNI	89 000 €	03 juin 2024
Plan de circulation	Communes EPCI	36 mois	70%	70 000 €	06 mai 2024 05 juillet 2024 (si budget disponible)
Mobilités actives et partagées	Communes EPCI Associations	36 mois	Forfait par etp + dépenses externes de communication / animation	123 000 € France Métropolitaine 136 500 € DROM COM	06 mai 2024 05 juillet 2024 (si budget disponible)
Ville apaisée, quartiers à vivre	Communes EPCI	36 mois	Forfait par etp + dépenses externes de communication / animation	123 000 € France Métropolitaine 136 500 € DROM COM	06 mai 2024 05 juillet 2024 (si budget disponible)
AVELO3	Communes < 100 000 hab EPCI < 250 000 hab Départements Régions	30 mois	50% France métropolitaine 70% ZNI Axe 4 : forfait par etp	150 000 € France Métropolitaine 210 000 € ZNI 89 000 € axe 4	18 juillet 2024

→ Comment l'ADEME accompagne-t-elle l'UFS ?

2 - Par notre dispositif **Expé URBA SanTé** :

10 lauréats accompagnés pendant 1 an (mai 24 – mai 25) pour mettre en œuvre une action innovante sur UFS

→ **L'Eurométropole de Strasbourg est lauréate** : elle va développer des séquences de formation sur l'UFS à destination des acteurs des QPV (quartiers prioritaires de la ville)





**RÉPUBLIQUE
FRANÇAISE**

*Liberté
Égalité
Fraternité*



Merci pour votre attention !

Nathalie PASQUET
nathalie.pasquet@ademe.fr